

# 八年级物理试题

(全卷共四个大题,满分100分,考试时间 90 分钟)

## 注意事项:

1. 试题的答案书写在答题卷上,不得在试卷上直接作答。
2. 答题前将答题卷上密封线内的各项内容填写清楚。

## 一、选择题(每小题 3 分,本大题共 36 分)

1. 下列几种估测最符合实际情况的是
  - A. 一本八年级物理教材的质量约 50g
  - B. 大多数中学生的质量约为 100kg
  - C. 全新的 2B 铅笔长约 18cm
  - D. 一张试卷厚度大约 0.75mm
2. 在公共场所大声喧哗是不文明的行为,交谈时应轻声细语,不影响他人。这里的“大声”和“轻声”是指声音的
  - A. 音调
  - B. 音色
  - C. 响度
  - D. 频率
3. 下列不是使用凸透镜成像原理工作的光学器材是
  - A. 照相机
  - B. 汽车后视镜
  - C. 望远镜
  - D. 显微镜
4. 如图所示,施工人员正在为紧邻居民区的轻轨轨道安装全封闭的隔音屏,尽量将列车产生的噪声降到最低限度,这种控制噪声的方法是
  - A. 防止噪声产生
  - B. 阻断噪声传播
  - C. 在人耳处防止噪声
  - D. 采用了上述三种方法
5. 下列关于机械运动的说法中正确的是
  - A. 物体的运动和静止都是绝对的
  - B. 只能选静止不动的物体作为参照物
  - C. 研究机械运动不一定都要选参照物
  - D. 选择不同参照物,对同一物体在同一运动过程的描述可能是不同的



6. 关于物理实验的测量,下列说法正确的是
  - A. 刻度尺测量长度时,有刻度一边要紧贴被测物体
  - B. 弹簧测力计必须竖直使用
  - C. 如果砝码磨损,会使托盘天平测量的结果偏小
  - D. 使用天平测质量时,最好用手直接拿取砝码
7. 对几个形状、体积均不同的实心铜块,下列判断正确的是
  - A. 它们的密度相同
  - B. 质量大的铜块密度大
  - C. 体积大的铜块密度小
  - D. 它们的密度可能不同
8. 踢足球是广大青少年喜爱的运动,下列与踢球有关的说法正确的是
  - A. 踢球时,脚对球施加了力,球对脚没有力的作用
  - B. 只要脚对球施加的力大小相同,其作用效果一定相同
  - C. 踢出去的球再空中运动的过程中,没有受到任何力的作用
  - D. 守门员使球停下来的过程中,力改变了球的运动状态
9. 关于光的反射和折射现象,下列说法错误的是
  - A. 反射光线与入射光线分居法线的两侧
  - B. 反射角等于入射角
  - C. 漫反射实际上是一种折射现象
  - D. 折射光线、入射光线与法线在同一平面内
10. 下课时,有同学用水平力推课桌的下部,课桌会沿地面滑动。而用同样大小方向的力推课桌的上部,课桌可能会翻到,这说明力的作用效果
  - A. 与力的大小有关
  - B. 与力的作用点有关
  - C. 与力的方向有关
  - D. 与受力面积有关
11. 如图所示,警察站在平面镜前整理警容。下列说法正确的是
  - A. 警察在平面镜中成实像
  - B. 警察远离平面镜时,在平面镜中所成的像变小
  - C. 警察靠近平面镜时,像远离平面镜
  - D. 警察距离平面镜 2m 时,警察跟像的距离是 4m
12. 一个物体到凸透镜的距离为 30cm 时,在光屏上得到一个放大的实像,若把物体沿凸透镜主轴移动到距凸透镜 45cm 处,则成像的情况一定是
  - A. 放大的实像
  - B. 等大的实像
  - C. 缩小的实像
  - D. 上述三种情况都可能

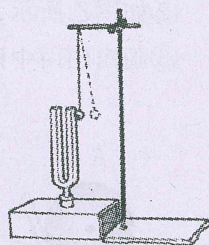




## 二、填空题(每空 1 分,本大题共 30 分)

13. 国际单位制中质量的单位是\_\_\_\_\_。为了纪念著名的物理学家牛顿,表彰他对物理学的杰出贡献,人们以他的名字命名了\_\_\_\_\_的单位。

14. 如图所示,用竖直悬挂的泡沫塑料球接触发声的音叉时,泡沫塑料球被弹起,这个现象说明发声体在\_\_\_\_\_;我们仅凭声音就可判断对方是谁,这是通过声音的\_\_\_\_\_进行判断的;多数人能够听到的声音频率范围约为 20~20000\_\_\_\_\_。

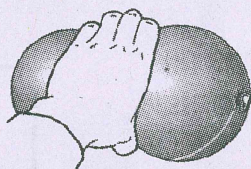


15. 地球附近的一切物体都受到重力作用。重力的施力物体是\_\_\_\_\_。从效果上看,可以认为物体各部分受到的重力集中作用在一个点上,这个点就叫做物体的\_\_\_\_\_。

16. 你在光滑的瓷砖地面步行时,若鞋底与地面打滑,地面对鞋底的摩擦力方向是向\_\_\_\_\_ (选填:前,后)的;鞋底上有凹凸不平的花纹,是利用增大\_\_\_\_\_的方法来增大摩擦。

17. 近视眼看不清远处的物体,是因为远处景物的像落在了视网膜的\_\_\_\_\_ (选填:前,后)方,为了矫正近视,应配戴度数合适的\_\_\_\_\_透镜。

18. 如图所示为用手捏气球的情形。说明力可以改变物体的\_\_\_\_\_。改变用力的方向和作用部位,可以发现力的作用效果,不仅与力的大小有关,同时也与力的\_\_\_\_\_和\_\_\_\_\_有关。



19. 一瓶矿泉水喝了一半,则剩下的水的密度\_\_\_\_\_ (选填:变大,变小,不变);纯水的密度是\_\_\_\_\_  $\text{kg/m}^3$ ,其物理意义是\_\_\_\_\_。

20. 一般来说测量值与真实值之间总存在一种偏差,这种偏差叫做测量\_\_\_\_\_。我们不能消灭误差,但可以尽量减小误差。请写出一种减小误差的方法:\_\_\_\_\_。

21. 在阳光明媚的星期天,小明到万州西山公园游玩。在五洲池边从物理角度想起下列问题:阳光下,池边的树和人都在地面留下影子,可以用光的\_\_\_\_\_知识来解释;池里的鱼似乎在蓝天白云间游弋,看见的鱼是光的\_\_\_\_\_形成的像,看见的蓝天白云是\_\_\_\_\_形成的像。

22. 如图所示,小玲手持一个焦距为 15 厘米的凸透镜,则此时透镜离她左眼的距离\_\_\_\_\_15 厘米(选填:大于,等于,小于),我们通过透镜看到小玲的“眼睛”其实是一个放大的正立的\_\_\_\_\_像(选填:实,虚)。



23. 人游泳时脚和手用力向后划水,人会向前运动。推动人向前运动的施力物体是\_\_\_\_\_,此现象说明力的作用是\_\_\_\_\_的。

24. 某同学郊游时,用 0.5h 走完 1.4km 的路程,休息 0.5h 后,再用 0.5h 走完 1.3km 的路程。那么,他全程的平均速度是\_\_\_\_\_  $\text{km/h}$ ,即\_\_\_\_\_  $\text{m/s}$ 。

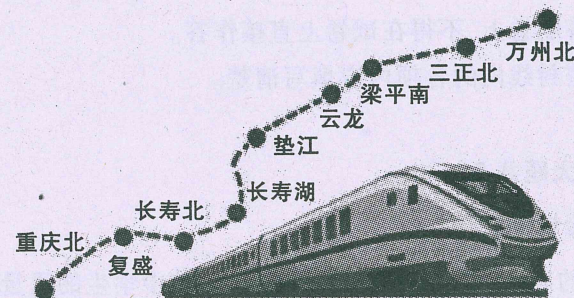
25. 甲和乙两物体质量相等,  $\rho_{\text{甲}}=5\rho_{\text{乙}}$ ,且  $V_{\text{甲}}=10\text{cm}^3$ 。甲乙物体的体积和密度关系是:  $6V_{\text{甲}}=V_{\text{乙}}$ 。若两物中只有一个空心的,则\_\_\_\_\_物体一定是空心的,且空心部分的体积是\_\_\_\_\_  $\text{cm}^3$ 。

## 四、计算题(本大题共 12 分)

31. (6 分)渝万铁路也叫渝万客运专线,于 2016 年 11 月 28 日正式开通运营。起点重庆北站,终点万州北站,全长 247.24km,设计速度 250km/h,目前实际运营速度 200km/h。据报道,首趟渝万动车 C6402 次,从重庆北站始发,全程运行时间 1h45min(即 1.75h)到达万州北站。求:

①首趟渝万动车 C6402 次的全程平均速度。

②如果按设计速度运行时,全程运行时间为多少分钟?



32. (6 分)2012 年底,浙江大学的科学家们研制出了一种称为“全碳气凝胶”的固态超轻材料,密度仅  $0.16\text{kg/m}^3$ ,是空气密度的六分之一。“全碳气凝胶”不仅轻,同时具备高弹性强吸附的特点,是吸油能力最强的材料之一。其对原油的吸收量可高达自身质量的 250~900 倍,而且只吸油不吸水。

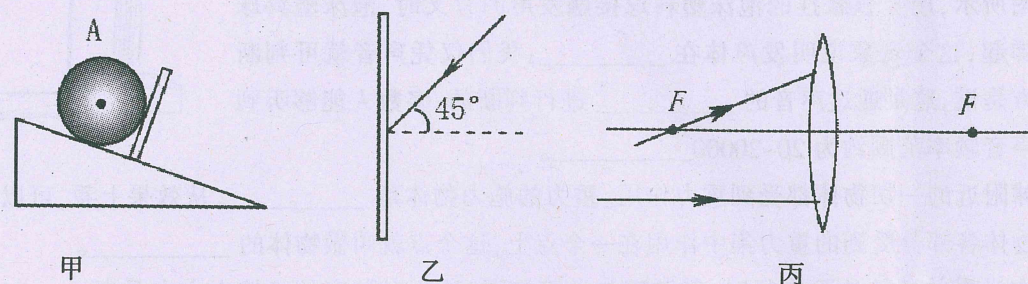
①  $1\text{m}^3$  的“全碳气凝胶”的质量是多少千克?重多少牛顿?  $g$  取  $10\text{N/kg}$ 。

②假如将“全碳气凝胶”用于处理海上的漏油事故,则  $1\text{m}^3$  的“全碳气凝胶”最多能吸收多少立方米的原油?已知原油的密度  $\rho_{\text{油}}=0.9\times 10^3\text{kg/m}^3$ 。

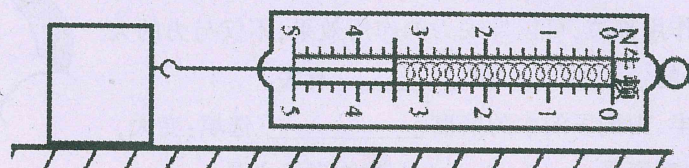


### 三、作图、实验与探究题(本大题共 22 分)

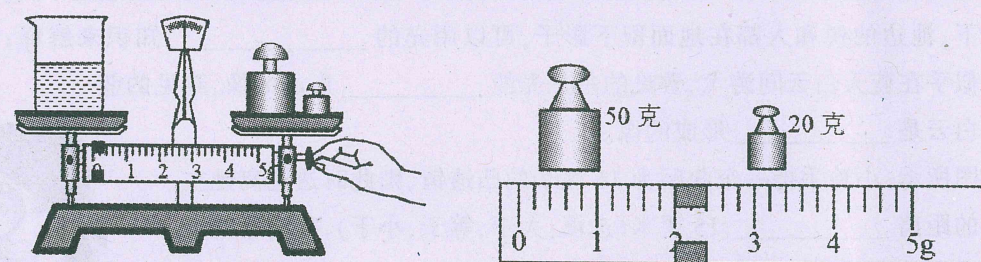
26. (6 分) ①在图甲中,挡板使球体 A 静止在斜面上。画出 A 所受的重力 G 的示意图。  
 ②如图乙所示,太阳光与水平面成  $45^\circ$  角射向竖直的窗玻璃。请在图中画出反射光线。  
 ③画出图丙中两条光线经凸透镜折射后的光路图。



27. (3 分) 如图所示,弹簧测力计的最小刻度是 \_\_\_\_\_ N。物体所受的拉力大小为 \_\_\_\_\_ N。  
 弹簧测力计在使用前要进行 \_\_\_\_\_,使指针与零刻度线对齐。

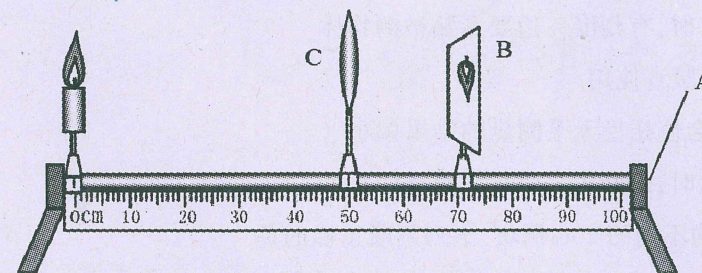


28. (4 分) 用天平测液体质量。



- ①把天平放在水平台上,将游码移到称量标尺 \_\_\_\_\_ 处。如果发现发现指针静止时没有在分度标尺中央刻度线上,则应当调节 \_\_\_\_\_,使天平平衡。  
 ②某同学用调节好的天平测量水和烧杯的总质量,操作情景如上左图所示,错误之处是:测量过程中 \_\_\_\_\_。  
 ③改正错误后,重新调节好天平,所用砝码的个数和游码的位置如上右图所示,则烧杯和水的总质量为 \_\_\_\_\_ g。

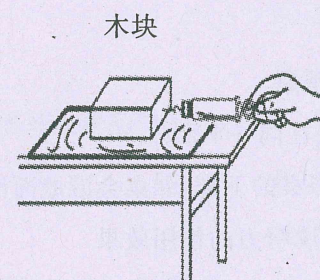
29. (4 分) 研究凸透镜成像的实验中,所用仪器如下图所示,蜡烛放在凸透镜的二倍焦距外。



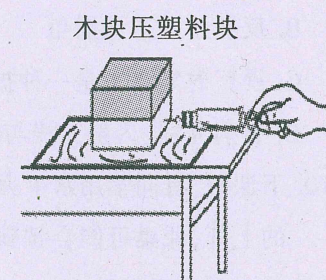
- ①其中标示为 A 的仪器的名称是 \_\_\_\_\_。实验开始前先调节凸透镜、光屏和烛焰三者的中心在同一高度,其目的是使烛焰成的像在 \_\_\_\_\_。  
 ②图中所成像为倒立缩小的实像,为了得到倒立放大的实像,实验时应当保持透镜不动,蜡烛向 \_\_\_\_\_ 移动,光屏同时向 \_\_\_\_\_ 移动,才能得到清晰的像。  
 30. (5 分) 图甲为小刚和小强对“滑动摩擦力的大小与哪些因素有关”这一问题提出猜想时的情景。为了验证他们的猜想,他们找来了量程合适的弹簧测力计一个、长木板一块、质量相同的长方体木块和塑料块各一块。



甲



乙



丙

- ①要验证他们的猜想,首先要解决的问题是如何测量滑动摩擦力。他们经过讨论一致认为:要准确地测出物体与长木板之间滑动摩擦力的大小,必须用弹簧测力计在 \_\_\_\_\_ 方向拉着物体,使它沿水平长木板 \_\_\_\_\_ 滑动。  
 ②通过图乙、丙所示的实验可以验证 \_\_\_\_\_ 的猜想。  
 结论是:接触面粗糙程度一定时, \_\_\_\_\_ 越大,滑动摩擦力越大。  
 ③小强对小刚说:“我只要用丙中的器材再做一次实验,就能验证我的猜想。”小强的做法是: \_\_\_\_\_,重新做一次实验。



# 八年级物理答题卷

(全卷共四个大题,满分 100 分,考试时间 90 分钟)

学校:\_\_\_\_\_ 姓名:\_\_\_\_\_

考号: 

--	--	--	--	--	--	--	--	--	--

条形码粘贴处

填涂样例	正确填涂	注意事项	1. 答题前,考生先将自己的学校、姓名、考号填写清楚。
	■		2. 试卷各题的答案须用黑色墨水钢笔或黑色签字笔书写在答题卷上,不得在试卷上直接作答。
	错误填涂 [×][·][·]		3. 请按照题号顺序在各题目的答题区域内作答,超出答题区域书写的答案无效;在草稿纸、试题卷上答题无效。
			4. 保持卡面整洁,不要折叠、不要弄破。

缺考标记 ☐

违纪标记 ☐

请在各题目的答题区域内作答,超出黑色矩形边框限定区域的答案无效

得分	评卷人

一、选择题:(每小题只有一个正确答案。每小题 3 分,本大题共 36 分)

- |                   |                   |                   |                    |
|-------------------|-------------------|-------------------|--------------------|
| 1 [A] [B] [C] [D] | 4 [A] [B] [C] [D] | 7 [A] [B] [C] [D] | 10 [A] [B] [C] [D] |
| 2 [A] [B] [C] [D] | 5 [A] [B] [C] [D] | 8 [A] [B] [C] [D] | 11 [A] [B] [C] [D] |
| 3 [A] [B] [C] [D] | 6 [A] [B] [C] [D] | 9 [A] [B] [C] [D] | 12 [A] [B] [C] [D] |

得分	评卷人

二、填空题:(每空 1 分,本大题共 30 分)

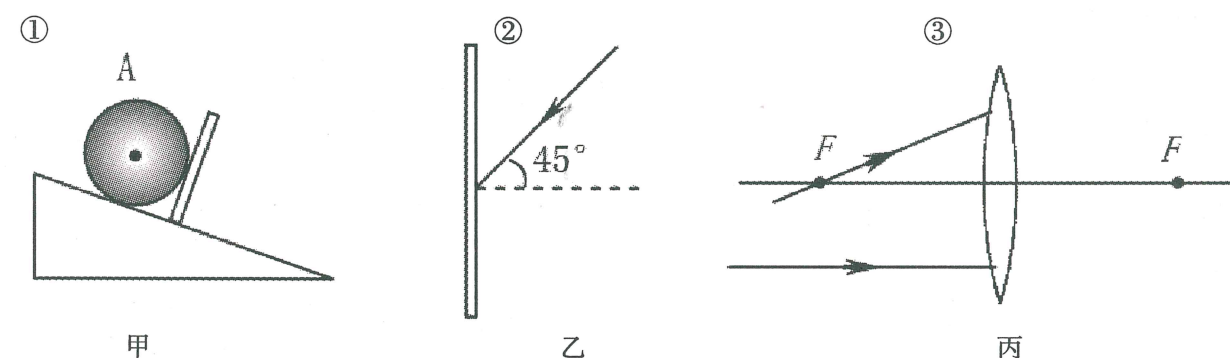
13. \_\_\_\_\_。
14. \_\_\_\_\_; \_\_\_\_\_; \_\_\_\_\_。
15. \_\_\_\_\_。
16. \_\_\_\_\_; \_\_\_\_\_。
17. \_\_\_\_\_, \_\_\_\_\_。
18. \_\_\_\_\_, \_\_\_\_\_。
19. \_\_\_\_\_; \_\_\_\_\_, \_\_\_\_\_。

20. \_\_\_\_\_。
21. \_\_\_\_\_; \_\_\_\_\_, \_\_\_\_\_。
22. \_\_\_\_\_, \_\_\_\_\_。
23. \_\_\_\_\_, \_\_\_\_\_。
24. \_\_\_\_\_, \_\_\_\_\_。
25. \_\_\_\_\_, \_\_\_\_\_。

得分	评卷人

三、作图、实验与探究题(本大题共 22 分)

26.



27. (3 分) \_\_\_\_\_。

28. (4 分)① \_\_\_\_\_。

② \_\_\_\_\_。

③ \_\_\_\_\_。



29. (4 分)①\_\_\_\_\_。

②\_\_\_\_\_。

30. (5 分) ①\_\_\_\_\_。

②\_\_\_\_\_。

\_\_\_\_\_。

③\_\_\_\_\_。

得分	评卷人

四、计算题(本大题共 12 分)

31. 解：

32. 解：